

园林病虫害信息

第二十期（总第 549 期）

天津市市容和园林管理委员会
天津市园林绿化研究所植保中心

2017 年 07 月 19 日
植保热线：84268088

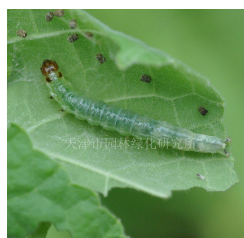


美国白蛾

据近期调查，二代美国白蛾幼虫多为 2 龄，少数可见 3 龄，亦有初孵幼虫。查到网幕在 20 公分左右，单株有网幕 2-3 个，有的道路虫株率为 2-3%。当前防治应继续喷洒除虫脲 6000-8000 倍液全面防治，个别地段虫龄较大者可喷洒 1.2% 烟参碱乳油或 1% 苦参碱液剂 1000 倍液杀灭幼虫，此期重点应剪除网幕，杀灭网中的幼虫。



二代白蛾网幕



棉大卷叶螟

据本周初调查，棉大卷叶螟幼虫虫龄为 2-3 龄，在卷叶中危害，该虫主要危害木槿、锦葵、大花秋葵、冬葵、蜀葵等多种植物。在发生数量较少的地段可人工捏杀虫苞中的幼虫。发生数量较多的地段可喷洒 10% 吡虫啉可湿性粉剂 2000 倍液或烟参碱进行防治。



棉大卷叶螟

刺蛾

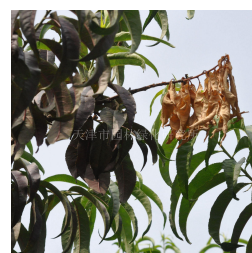
据近期调查，我市几种刺蛾均在幼虫危害期，危害较多的有双齿绿刺蛾、黄刺蛾，此外中国绿刺蛾、扁刺蛾、白眉刺蛾、褐边绿刺蛾也有发生，应注意检查防治，药剂应选用 1.2% 烟参碱乳油 1000 倍液喷洒杀灭。



光肩星天牛及卵槽

蝉

据本周初调查，常发生危害的蚱蝉、蟋蟀蝉、岩崎蝉均在危害，蝉鸣声越渐响亮，其雌蝉已开始产卵，卵产在当年生枝条内，造成枯枝。本次调查已见枯枝，剥开枯枝可见米粒状白色卵粒。当前防治应在成虫数量较大地段喷洒 1.2% 烟参碱 1000 倍液杀灭成虫，同时开始坚持剪



蝉产卵枯枝

除有卵枝条，以减轻翌年危害数量。

槐蚜

据本周初调查，多数地段槐蚜发生严重，查到槐树花已布满灰色蚜虫，并排出大量蜜露，污染树冠和环境，树木不能正常开花，或造成花序凋枯。个别植株受害较重树冠叶片被污染，油污放亮，影响市容。各养管单位应注意检查，及时进行防治。药剂防治应选用1.2%烟参碱乳油或1%苦参碱液剂1000倍液喷洒杀灭。

网蝽

我市常发生的网蝽有梨冠网蝽、娇膜肩网蝽，近年方翅网蝽发生也日渐增多，去年个别地段道路，方翅网蝽发生非常严重，使法桐叶片褪色、焦黄，极大影响市容观瞻。此期正是该网蝽发生逐渐严重的时期，各养管单位应及时防治，防治药剂应喷1.2%烟参碱1000倍液或10%吡虫啉可湿性粉剂1500-2000倍液，杀灭成虫、若虫。

光肩星天牛

据本周初调查，光肩星天牛成虫仍在羽化、交尾、产卵，树体上明显可见产卵刻槽，且刻槽数量明显增多，此期防治应喷洒绿色威雷200-300倍液，以杀灭陆续羽化的成虫，在成虫羽化数量较多的地段可于枝干处喷洒1.2%烟参碱乳油1000倍液，以杀灭栖息在树体上的成虫。

国槐小卷蛾

今年我市悬挂诱捕器诱杀国槐小卷蛾的地段不多，当前是国槐小卷蛾一代成虫羽化期，应注意更换诱芯，诱杀一代成虫，未悬挂诱捕器的地段应注意检查成虫羽化情况，及时喷洒1.2%烟参碱杀灭成虫，检查发现有初孵幼虫和初蛀入幼虫危害时应及时喷洒10%吡虫啉可湿性粉剂1000-1500倍液杀灭。

其它应注意防治的病虫害

其它应注意防治的病虫害有：国槐尺蛾、黄杨绢野螟、含羞草雕蛾、木虱、日本龟蜡蚧、卫矛矢尖盾蚧、紫薇绒蚧、棉蚜、绣线菊蚜、柳黑毛蚜、白蜡卷叶绵蚜、斑衣蜡蝉、叶蝉、六星黑点豹蠹蛾、沟眶象、白粉病、日本菟丝子等。