

园林病虫害信息

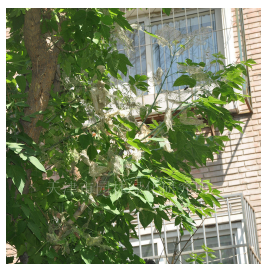
第十三期（总第 542 期）

天津市市容和园林管理委员会
天津市园林绿化研究所植保中心

2017 年 05 月 31 日
植保热线：84268088



美国白蛾



美国白蛾危害状

据近日调查，美国白蛾一代幼虫多为 2-3 龄，最大网幕已达 50 公分左右。尚有部分初生网幕，未见破网危害的幼虫。当前仍可喷洒 20%除虫脲 6000-8000 倍液杀灭幼虫。同时应抓紧剪除网幕杀灭网内幼虫。剪过网幕的树应喷洒一次 1.2%烟参碱乳油或 1%苦参碱液剂 1000 倍液，灭杀遗留在树上的幼虫。我市个别小区路段发生严重，各区应抓紧检查防治。



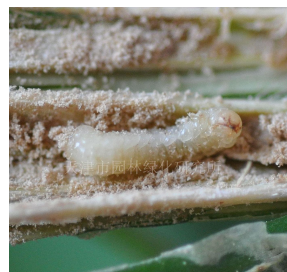
国槐尺蛾老熟幼虫及成虫



黄杨叶螨及被害状

国槐尺蛾

据本周初调查，仍可查到国槐尺蛾老熟幼虫，有的正下树即将化蛹，同时也查到一代国槐尺蛾成虫羽化。当前可喷洒 1.2%烟参碱乳油或 1%苦参碱液剂 1000 倍液杀灭成虫及老熟幼虫。并注意观察二代幼虫孵化情况。一旦查到幼虫孵化即喷洒除虫脲 10000 倍液防治。



白蜡哈氏茎蜂幼虫

山楂叶螨

据近日调查，部分地段碧桃、紫叶李、紫叶桃、西府海棠等多种树木受该螨严重危害。焦叶、糊叶明显可见，即将造成落叶现象，应加紧防治。防治用药应选用 1.8%阿维菌素 6000 倍液或 500 倍液晶体石硫合剂进行喷雾。



小线脚木蠹蛾蛹皮

蚜虫

据今日调查，严重危害的蚜虫有槐蚜、绣线菊蚜、棉蚜、柳黑毛蚜等。明显看到在幼嫩枝头、叶片或果实上布满蚜虫，



斑衣蜡蝉若虫

影响观瞻，污染树体及环境，应及时检查防治。防治用药为烟参碱乳油、1%苦参碱液剂1000倍液或吡虫啉，也可人工剪除受害严重枝头，杀灭部分蚜虫。此期还应注意其它蚜虫的防治。

草履蚧

据今日调查，仍可查到草履蚧成虫，一般树体上、树根茎周围土下或墙根表土下面，都是雌成虫产卵越冬场所。当前应发动人工清理挖除虫体及卵囊灭杀。

红蜘蛛

据本次调查，部分树木和花灌木上均有叶螨或瘿螨。如黄杨、月季、蔷薇、柳、枸杞、金银木等，应加强防治。防治用药应选用阿维菌素或石硫合剂。

青桐木虱

据本次调查，部分地段仍有青桐木虱发生，且发生日趋严重，应注意检查防治。当前可先喷洒清水冲刷虫体，然后再喷洒10%吡虫啉可湿性粉剂2000倍液杀灭，这样能增强药效。

此期还应注意防治合欢木虱、皂荚木虱。

白蜡哈氏茎蜂

据连续多次调查，个别地段白蜡哈氏茎蜂发生较多。可结合剪除美国白蛾网幕的同时一并剪除白蜡哈氏茎蜂受害小枝，杀灭枝中幼虫。该虫危害部位在二年生枝部位。

小线角木蠹蛾

据本周初调查，小线角木蠹蛾成虫羽化。据多年观察，我市小线角木蠹蛾成虫羽化多在6月上中旬，今年查到成虫羽化较早。据连续调查显示，我市受小线角木蠹蛾危害树木明显增多，单株有虫数也明显增多。受害树干基部地面排泄物大量堆积，树势极度衰弱，有的已无绿化价值。当前应进行连续观察，见到成虫羽化应喷洒1.2%烟参碱乳油或1%苦参碱液剂1000倍液杀灭。对发生较微的树木仍应进行持续药剂注射防治，杀灭前一年进入树体危害的幼虫。

其它应注意防治的病虫害

梨星毛虫、榆绿叶甲、黄杨绢野螟、枸杞负泥虫、榆毒蛾、柳毒蛾、柑橘凤蝶、玄灰蝶、梨冠网蝽、斑衣蜡蝉、蚧虫、光肩星天牛、云斑天牛、六星黑点豹蠹蛾等。

六月份防治要点

进入六月份，美国白蛾的防治工作要作为重中之重抓好，严防泛滥。六月是一代美国白蛾幼虫严重危害期，首先应做好人工剪除网幕防治。在幼虫破网前仍可喷洒除虫脲 6000 倍液防治。幼虫破网后分散危害，应改喷 1.2%苦烟乳油或 1%苦参碱液剂 1000 倍液防治。本月下旬将有老熟幼虫化蛹，为此于 6 月下旬至 7 月上旬释放白蛾周氏啮小蜂防治一代蛹。6 月还应注意防治二代国槐尺蛾。

六月份刺吸害虫发生普遍，应注意白蜡卷叶绵蚜、槐蚜、棉蚜的防治，注意日本龟蜡蚧若虫、槐坚蚧、沙里院褐球蚧、柿绒蚧、紫薇绒蚧、白蜡绵粉蚧等初孵若虫防治，初孵若虫是蚧虫防治的最佳时期，此期短暂，利用好此段时间是蚧虫防治的关键，可达到事半功倍的效果。防治方面可喷洒广普生物药剂 1.2%苦烟乳油或 1%苦参碱液剂 1000 倍液。六月还应重点防治几种木虱（合欢、皂荚、青桐）和叶蝉的防治。六月份叶螨是重点防治对象，尤其是西府海棠、碧桃、紫叶桃、紫叶李、山楂、苹果等。可采用 1.8%阿维菌素防治，也可交替使用 500 倍液晶体石硫合剂或硫悬浮剂防治。注意法桐红蜘蛛、国槐红蜘蛛、黄杨红蜘蛛、朱砂叶螨的防治。

六月份蛀干害虫中小线角木蠹蛾成虫和光肩星天牛成虫羽化，部分幼虫继续危害，应坚持进行注射药剂防治幼虫。喷洒“绿色威雷”防治光肩星天牛成虫。抓紧对国槐小卷蛾、六星黑点豹蠹蛾防治。

六月份应着重防治几种园林植物上的白粉病，如黄杨、海棠、法桐等，可喷洒粉锈宁防治。对杨柳树、国槐、合欢、青桐也应继续防治溃疡病和腐烂病，应选用疏理剂或多菌灵等涂刷防治。月季应注意防治黑斑病、白粉病。