

园林病虫害信息

第二十二期（总第 489 期）

天津市市容和园林管理委员会
天津市园林绿化研究所植保中心

2016 年 08 月 01 日
植保热线： 84268088



美国白蛾

据本周初调查，我市二代美国白蛾较为严重，发生处点多，有的区道路行道树上网幕随处可见，部分树被吃秃，个别有吃光现象。当前二代白蛾幼虫仍在取食危害，同时部分已近成熟的幼虫下树、上墙寻找化蛹场所，准备化蛹。此期应抓紧时机杀灭二代幼虫，如掉以轻心必将造成三代美国白蛾严重发生。为此当前应做好如下几项防治工作：一、尽快喷洒触杀剂，及时杀灭二代大龄老熟幼虫，药剂应选用 1.2% 烟参碱乳油或 1% 苦参碱 1000 倍液。二、人工清扫下树上墙的幼虫，集中杀灭，减少化蛹数量。三、做好环境卫生，清除杂物、垃圾、落叶枯枝，防止化蛹。四、抓紧时间及时人工挖蛹。美国白蛾食性杂、受害寄主植物较多，各养管单位应随时巡查，发现虫情立刻处理，不要延误战机。



二代白蛾被害状



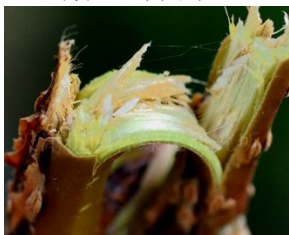
二代白蛾被害状



二代白蛾大龄幼虫

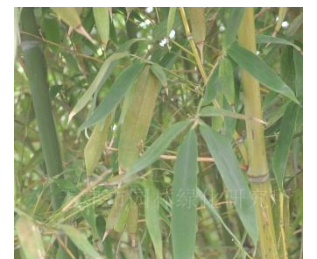
蝉枯枝

据近期调查，当前发生的三种蝉：蚱蝉、螳姑蝉、岩岐

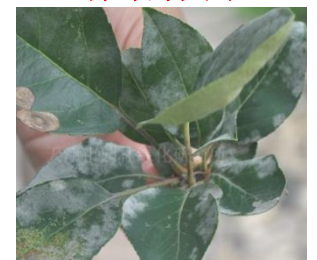


蝉卵

蝉均在进行了产卵危害，被产卵的枝条叶片干枯，在树冠中显见，影响观瞻。当前可喷洒药剂杀灭成虫，同时应剪除受害枝，销毁，以杀灭枝条内部的卵。



竹叶片失绿



海棠白粉病

斑衣蜡蝉

据本周初调查，斑衣蜡蝉均为成虫，尚未见到产卵，此期应抓紧时机于产卵前杀灭成虫，药剂可选用1.2%烟参碱乳油1000倍液防治。

竹裂爪螨、竹凸唇斑蚜

据本周初调查，我市栽植的竹子上面多有螨和蚜虫危害，造成叶片失绿变黄或油污，可喷洒1.8%阿维菌素6000倍液或10%吡虫啉可湿性粉剂2000倍液防治。

梨冠网蝽

据近日调查，该虫在西府海棠上危害较多，受害叶片失绿、变为灰白色，严重时整株颜色异常，当前有梨冠网蝽成虫、若虫，均在叶背危害，同时其分泌烟油状分泌物污染叶片和环境。可喷洒1.2%烟参碱乳油1000倍液或10%吡虫啉可湿性粉剂2000倍液杀灭。

国槐小卷蛾

据近期观察，当前正是国槐小卷蛾二代幼虫蛀入危害期，凡一代发生了该虫的地段，应抓紧时机喷洒10%吡虫啉可湿性粉剂1000-2000倍液防治。今年我市多数地段未悬挂诱捕器杀灭成虫，各单位应注意检查，及时发现受害植株，及时防治。

其它应注意防治的病虫

国槐尺蛾、刺蛾、棉大卷叶螟、白蜡卷叶绵蚜、棉蚜、日本龟蜡蚧、卫矛矢尖盾蚧、山西品粉蚧、木虱、叶蝉、六星黑点豹蠹蛾、光肩星天牛、小线角木蠹蛾、臭椿沟眶象、果树白粉病、黄杨白粉病、日本菟丝子等。