

园林病虫害信息

第十二期（总第 479 期）

天津市市容和园林管理委员会
天津市园林绿化研究所植保中心

2016 年 05 月 23 日
植保热线： 84268088



美国白蛾

据近日调查，美国白蛾一代幼虫多为 2 龄，此期尚有初孵幼虫和一龄幼虫，所结网幕大部分在 30 公分左右，最大的可达 50 公分，未发现破网危害的幼虫。鉴于当前虫龄还可喷洒除虫脲进行防治，也可以对网喷洒 1.2%苦烟乳油或 1%苦参碱 1000 倍液杀灭网中幼虫，还应及时剪除网幕杀灭幼虫。此期是防治幼虫最佳时期，除喷洒除虫脲全面防治以外，亦可对靶喷洒苦烟乳油或苦参碱防治，各单位应抓紧防治，不可贻误时机。



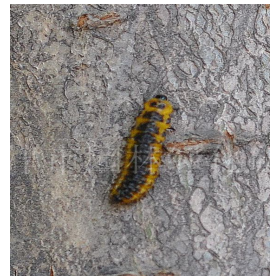
白蛾网幕



玄灰蝶幼虫

国槐尺蠖

据近日调查，一代国槐尺蠖幼虫已达 3-4 龄，食叶量加大，此期应喷洒 1.2%苦烟乳油 1000 倍液杀灭，应该同时检查蝴蝶槐、龙爪槐、金枝槐等受害情况，并注意及时防治。



榆绿叶甲幼虫

玄灰蝶

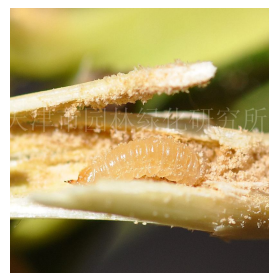
据本次调查，查到玄灰蝶幼虫危害粉八宝（八宝景天）严重，幼虫除在叶片中蚕食叶肉外，发现有的在生长点处钻食。调查同时见到有成虫在飞舞追逐。此期应喷洒 1.2%苦烟乳油 1000 倍液杀灭。



桃瘤蚜被害状

榆绿叶甲

据本周初调查，多数榆绿叶甲幼虫进入老熟，有的开始在树干上爬动，寻找适宜场所化蛹。当前应及时喷洒 1.2%苦烟乳油 800-1000 倍液杀灭幼虫，减少化蛹。查到树干上虫量较大时可人工刷除杀灭即将化蛹的幼虫和蛹。



白蜡哈氏茎蜂幼虫

槐蚜

据本次调查，国槐发生槐蚜日趋严重，槐树枝头蚜虫数量明显增多，有的枝头布满虫体，呈灰黑色，此期应及时喷洒 1.2%苦烟乳油 1000 倍液或 5%吡虫啉乳油 2000 倍液或 10%吡虫啉可湿性粉剂 2000 倍液防治。抓住此期防治效果最佳，如有疏忽，可造成树体及周边环境油污，影响市容观瞻、切记。

棉蚜

据近日调查，棉蚜发生数量明显增多，受害植物有木槿、花椒、石榴、黄杨、粉八宝等多种，应注意加强检查防治，防治用药应选用苦烟乳油和吡虫啉。

桃瘤蚜

据本次调查，部分地段、部分植株发生桃瘤蚜危害叶片，造成叶片卷缩肿胀，受害部位粉红色明显，蚜虫在肿胀内部危害，此期在桃树上同时发生的还有桃蚜、桃粉蚜。兼治三种蚜虫，可喷洒 5%吡虫啉乳油或 10%吡虫啉可湿性粉剂 2000 倍液。

梨冠网蝽

据本次调查，在西府海棠上查到梨冠网蝽成虫，目前数量还不大，此后该虫会继续繁殖危害，应注意检查防治，同时对杜梨、梨、果树等亦应注意检查防治。

白蜡哈氏茎蜂

据本次调查，在白蜡树体上有哈氏茎蜂危害，该幼虫蛀食叶柄基部危害，造成复叶干枯，发生量大时，树冠布满干枯叶片，影响景观。此期可采用人工剪除有虫枝杀灭，还应结合剪除美国白蛾网幕一并进行。此期还应注意剪除月季、玫瑰、蔷薇上的玫瑰茎蜂有虫枝条。

此期还应注意防治的病虫

有桑刺尺蛾、柳毒蛾、黄杨绢野螟、草履蚧、桑白盾蚧、卫矛矢尖盾蚧、紫薇绒蚧、蚜虫、山楂叶螨、朱砂叶螨、枸杞瘿螨、木虱、斑衣蜡蝉、小线角木蠹蛾、国槐小卷蛾、臭椿沟眶象、光肩星天牛、白粉病等。